

MIJN WORKSHOP IN HET





INDUSTRIE MUSEUM

In deze bundel kan ik mijn bezoek aan het Industriemuseum voorbereiden. Op de website kan ik ook een plattegrond en afspraken downloaden, afdrukken en meenemen.

Het gebouw van het Industriemuseum was vroeger een textiel fabriek: een katoenspinnerij. Nu is het een museum over de industriële samenleving en geschiedenis. Ik leer er meer over hoe mensen en machines ons leven veranderden.

Afhankelijk van de workshop, kan het bezoek anderhalf uur tot twee uur duren.

INHOUDSTAFEL

Op naar het museum!	4
Ik kom toe in het museum, wat nu?	9
Prikkels	16
Wie kan ik tegenkomen tijdens mijn bezoek?	20
De workshop	23
Einde van mijn bezoek	29

OP

NAAR

HET

MUSEUM!

ZO GA IK NAAR HET INDUSTRIEMUSEUM



MET DE TREIN

**Ik kan naar het museum met de trein.
Dan stop ik in station Gent-Dampoort en moet ik nog
tussen 10 en 20 minuten stappen.**



MET DE AUTO

Ik kan naar het museum met de auto. Parkeren kan in de ondergrondse parking van de Vrijdagmarkt. Dan moet ik nog tussen 5 en 10 minuten stappen.



MET DE BUS

**Ik kan naar het museum met de bus.
Dan stop ik aan de halte**

- Sint-Jacobs**
- Steendam**
- Ottogracht**

en moet ik nog tussen 5 en 10 minuten stappen.

MET DE FIETS

Ik kan naar het museum met de fiets.
Dan parkeer ik mijn fiets in het fietsrek naast het hek van het museum.



TE VOET

Ik kan te voet naar het museum.

IK KOM

TOE IN HET

MUSEUM,

WAT NU?

Als ik door het groene hek stap en de trap afdaal, kom ik in de tuin. In de tuin van het museum staan planten die gebruikt worden om textiel te kleuren.



Als ik het pad links van de tuin volg, kom ik aan de ingang.

KIES UIT DE TWEE OPTIES EN LEES HOE JE JE KAN AANMELDEN AAN HET ONTHAAL



IK HEB MIJ INDIVIDUEEL INGESCHREVEN VOOR DE WORKSHOP

Ik ga naar het onthaal en zeg voor welke workshop ik kom. Als de betaling in orde is, geeft de onthaalmedewerker mij een sticker als betaalbewijs. Daarna wacht ik aan het onthaal op de rest van de groep en de workshopbegeleider.



IK DOE DE WORKSHOP MET EEN GROEP

Mijn groep en ik wachten aan het onthaal terwijl mijn begeleider de betaling in orde brengt. Van de onthaalmedewerker krijgen we een sticker als betaalbewijs.

De workshopbegeleider komt naar het onthaal om ons te verwelkomen en verder uit te leggen hoe de workshop zal verlopen.

De sticker die ik kreeg als betaalbewijs plak ik ergens zodat iedereen hem kan zien. Bijvoorbeeld op mijn T-shirt of trui. Als ik even naar buiten wil, kan ik terug binnengaan door mijn sticker te tonen.



Voor de veiligheid van de museumobjecten mag ik niet met een tas of rugzak in het museum. Een kleine tas mag ik wel meenemen. Ben ik niet zeker of mijn tas te groot is, dan vraag ik het aan de onthaalmedewerker.

Naast het onthaal zijn er lockers. Als ik een te grote tas meeheb, mag ik deze in een locker steken. Als ik wil, mag ik daar ook mijn jas opbergen. Om de locker te kunnen sluiten, moet ik een euro in de locker steken. Na mijn bezoek krijg ik mijn euro terug. Als ik geen euro bij heb, kan ik geld wisselen aan het onthaal.



Ik kan mijn jas ook aan de kapstok hangen in de onbewaakte vestiaire naast de lockers.

Naast de lockers zijn er toiletten.



Er is ook een aangepast toilet als ik meer ruimte nodig heb.

PRIKKELS

PRIKKELS

In het Industriemuseum kan ik veel dingen

HOREN

Bijvoorbeeld:

- Machines
- Andere mensen en kinderen
- Videogeluiden
- Soms een stem door de luidspreker

ZIEN

Bijvoorbeeld:

- Videobeelden en projecties
- Museumobjecten
- Donkere en verlichte kamers



LUISTER
LISTEN
ÉCOUTEZ



KIJK
LOOK
REGARDEZ

AANRAKEN


Bijvoorbeeld:

- Textiel: katoen, wol...
- Beeldschermen

RUIKEN

Bijvoorbeeld:

- De geur van vlas
- De geur van olie en machines



BEWEEG
MOVE
BOUGEZ

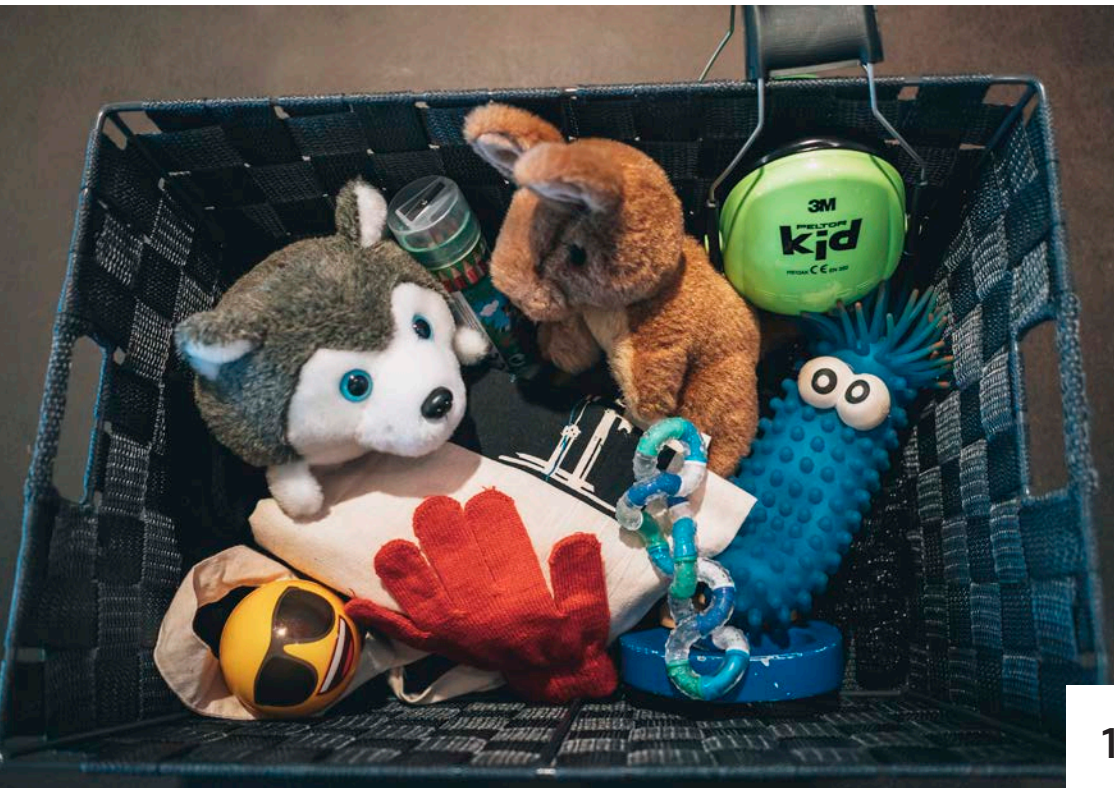


RUIK
SMELL
RENIFLEZ

DOEN

Bijvoorbeeld:

- Tinkeren; zelf iets maken met verschillende materialen
- Drukken



In het museum is er een prikkelmand met allerhande tools die mij kunnen helpen. Bijvoorbeeld een hoofdtelefoon, een zonnebril, een tangle en nog veel meer.

Ik vraag de mand aan de onthaalmedewerker van het museum. Ik kan zelf kiezen wat ik allemaal wil meenemen in het museum.

Als ik dit liever zelf van thuis meebreng naar het museum, dan kan dit.

WIE

KAN IK

TEGEN

KOMEN?

In het museum kan ik een erfgoedbewaker tegenkomen. Hij of zij zorgt voor de veiligheid in het museum. Als ik een probleem heb, kan ik het aan hem of haar zeggen. Ik kan de erfgoedbewaker herkennen aan het uniform zoals op deze foto. >



Ik kan ook een andere groep mensen tegenkomen met een gids of begeleider.



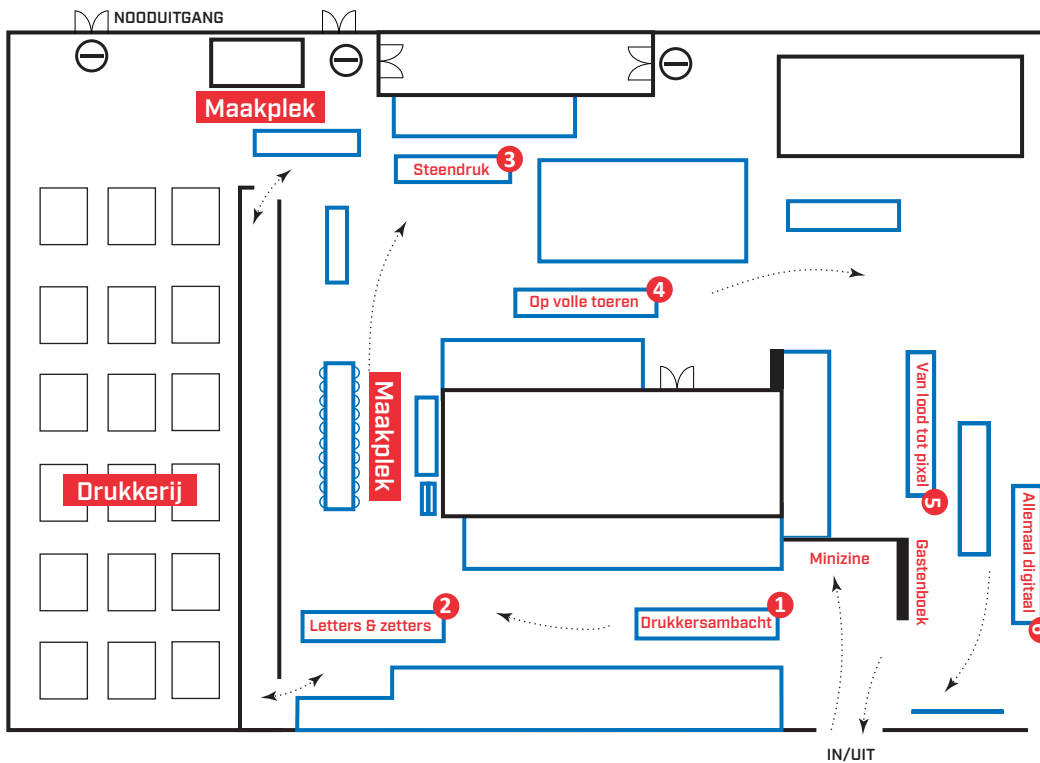
Ik kan ook demonstratoren tegenkomen in het museum. Zij demonstreren hoe sommige machines of technieken van vroeger werken. Als ik een vraag heb over een machine of techniek, mag ik het hen vragen. Ik kan ze herkennen omdat ze naast de machines staan en een schort met het logo van het museum dragen. Ik mag niet aan de machines komen.



DE WORKSHOP

Het museum heeft 5 verdiepingen.

Ik geraak met de trap en lift op elke verdieping. De onthaalmedewerker of workshopbegeleider zal me vertellen op welke verdieping de workshop zal doorgaan.



Ik kan op de website een plattegrond van elke tentoonstellingsruimte downloaden, afdrukken en meenemen naar het museum als ik dit wens.'

Ik hoef voor de workshop zelf niks mee te nemen, tenzij anders vermeld bij de inschrijving.

Als mijn kledij vuil kan worden tijdens de workshop, zal de workshopbegeleider mij een schort geven.

Er zullen verschillende stoffen en materialen worden aangeraakt en gebruikt. Mijn handen kunnen vuil worden, maar ik kan altijd mijn handen wassen aan de lavabo op de museumverdieping of aan de lavabo in de toiletten.

De workshops gaan in het museum zelf door. Andere bezoekers kunnen dus zien wat wij aan het doen zijn.



Het kan gebeuren dat ik tijdens de workshop luide of herhalende geluiden hoor. Wanneer dit te luid is voor mij, mag ik steeds de zaal verlaten. Ik kan ook altijd één of meerdere voorwerpen uit de prikkelmand vragen aan de workshopbegeleider.



Wanneer de workshop volledig is afgelopen, mag ik alles dat ik gemaakt heb meenemen naar huis. Behalve bij de workshop Tinkeren. Tinkeren is een Engels woord dat niet eenvoudig te vertalen is. Prutsen, knutselen of bricoleren komen het dichtst in de buurt. Wat ik in deze workshop maak, blijft in het museum zodat anderen er verder aan kunnen werken.

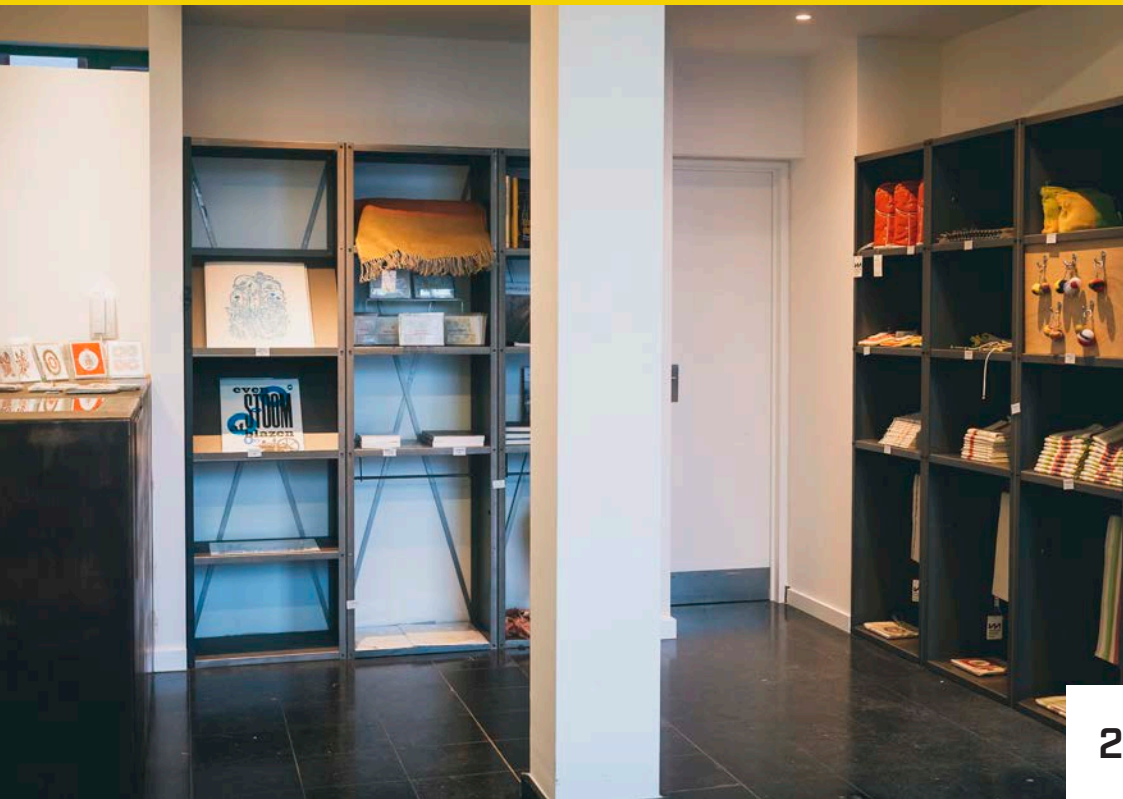
Als de workshop gedaan is, kan ik mijn materiaal terug uit de locker halen en stap ik naar het onthaal.

Als ik tools meenam uit de prikkelmand, dan geef ik die terug aan de onthaalmedewerker.

Als ik de verdiepingen heb bezocht die ik graag wilde bezoeken, stap ik terug naar het onthaal.

Als ik materiaal in een locker heb gestoken, mag ik het terug uit de locker halen. Ik neem mijn euro terug mee.

Als ik tools meenam uit de prikkelmand, dan geef ik die terug aan de onthaalmedewerker.



Ik kan iets kopen uit de shop naast het onthaal, maar dit moet niet.

Als ik toch iets wil kopen, mag ik het uit de shop nemen en betalen aan het onthaal waar ik mijn museumticket kocht.



Ik kan iets drinken of eten in het museumcafé, maar dit moet niet.

EINDE

VAN

MIJN

BEZOEK

**Dit is het einde van mijn bezoek aan het
Industriemuseum. Ik kan het museum verlaten
door de grote glazen deur.**

